

ヒト成長ホルモン製剤専用

針なし圧力注射器

# ツインジェクター<sup>®</sup> EZII

使い方ガイド

簡易版

グロウジェクト注8mg製剤の場合

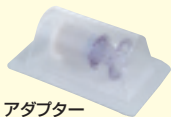


ツインジェクター<sup>®</sup> EZIIは、  
ヒト成長ホルモン製剤専用  
針のない圧力注射器です。

## 注射にあたって用意するもの



グロジェクト注8mg



アダプター



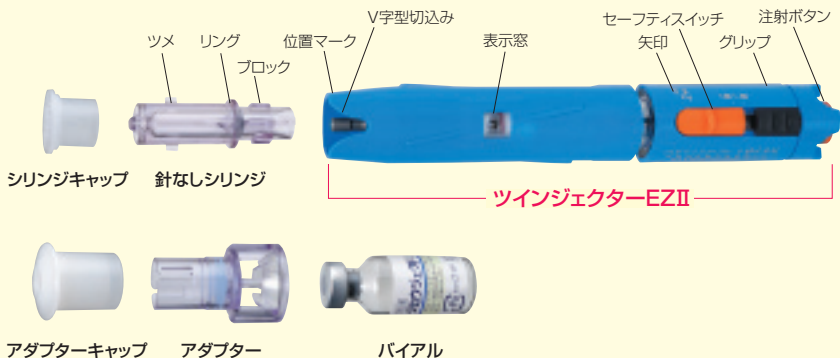
針なしシリンジ



消毒用アルコール綿

セフティーボックス

## ツインジェクターEZII 各部の名称



※使用方法の詳細は、ツインジェクターEZII取扱説明書をご参照ください。

# もくじ



## 1. 薬の溶解



## 2. ツインジェクターEZIIの準備



## 3. 薬液の吸入



## 4. 注 射



## 5. 注射の後（次の注射の準備）

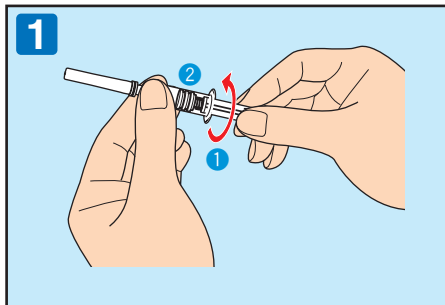
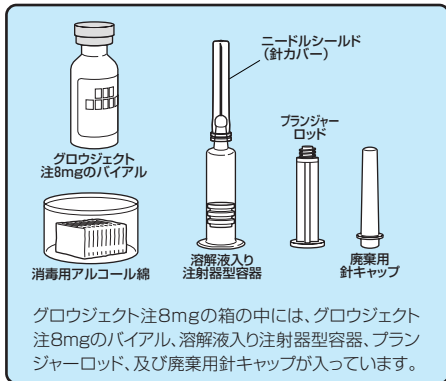


## 6. 2回目以降の注射

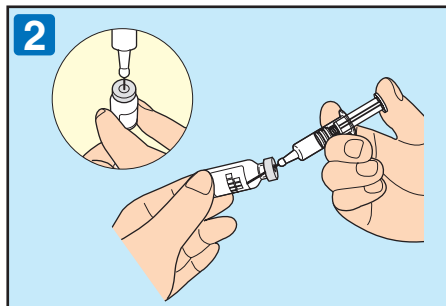


## 7. 針なしシリンジの交換

# 1. 薬の溶解

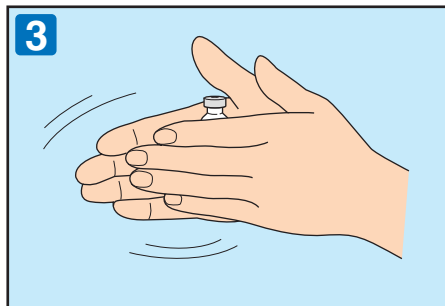


プランジャーロッド (①) を矢印の方向に回して、溶解液入り注射器型容器のガスケット (②) に取り付けます。



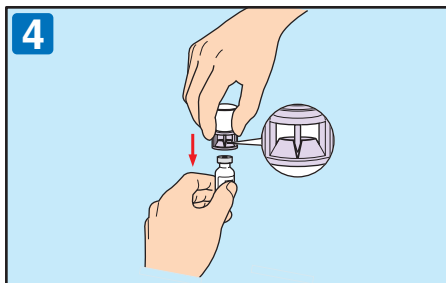
バイアルのゴム栓をアルコール綿で消毒して中央の◎印の中に注射針を刺し、ゆっくり溶解液を入れます。

▲この時、針刺し事故にご注意ください。



バイアルを両方の手の平で包むようにはさみ、ゆっくり回して溶かします。

▲液が透明になったのを確認してください。



アダプターの針をバイアルのゴム栓中央に合わせ、パチンとはまるまで押し込みます。

▲パッケージに記載されている使用期限を守ってください。

▲アダプターの針には触れないでください。

## ▲ バイアル 取扱上の注意

- 一度取り付けたアダプターは取りはずさないでください。
- アダプターは、ヒト成長ホルモン製剤のバイアル1瓶につき1個使用し、再使用しないでください。
- アダプター付バイアルを使用しない時は、必ずアダプターキャップを付けてください。
- アダプター付バイアルは、必ず上を向けたまま冷蔵庫 (2~8℃) の中に入れて保管してください。

1. 薬の溶解

2. ツインジェクターEZIIの準備

3. 薬液の吸入

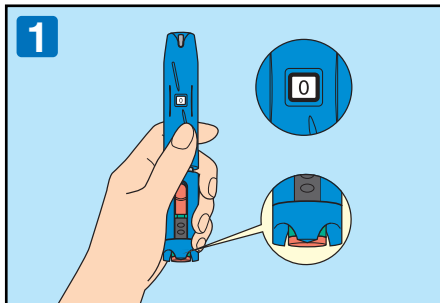
4. 注 射

5. 注射の後（次の注射の準備）

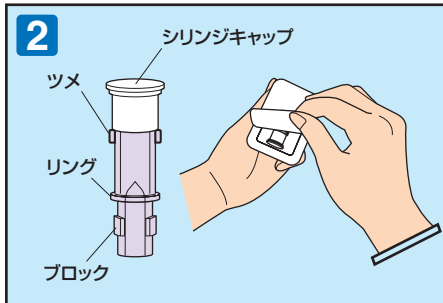
6. 2回目以降の注射

7. 針なしシリンジの交換

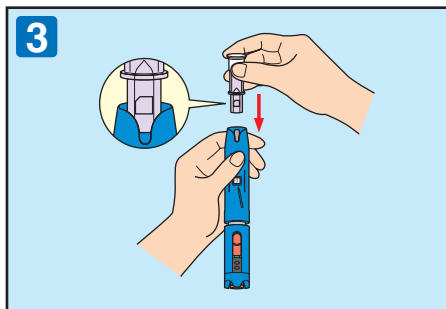
## 2. ツインジェクター-EZIIの準備



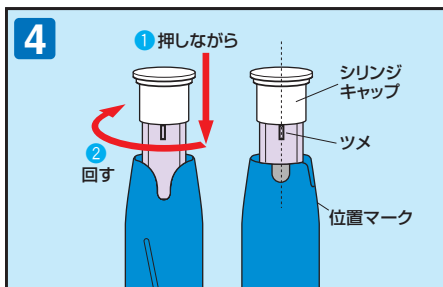
ツインジェクター-EZIIをケースから取り出し、注射ボタンのおранже色の部分が飛び出していること、表示窓に「0」と表示されていることを確認してください。このような状態になっていない場合は「5.注射の後(次の注射の準備)」の **1 2** 行ってください。



パッケージから針なしシリンジを取り出します。針なしシリンジには取り付け位置を確かめるためのブロックやツメなどが付いています。



針なしシリンジのブロックとツインジェクター-EZIIのV字型切込みを合わせ、リングが見えなくなるまで押し込みます。



針なしシリンジを押しながら①、矢印の方向に90°回し②、かすかに音がするところで固定します。

**▲ ツメと位置マークが同じ線にあることを確認してください。**

### ⚠ 針なしシリンジ取扱上の注意

- パッケージに記載されている使用期限を守ってください。
- 針なしシリンジに割れ、ヒビなどの異常が無いことを確認してください。
- 一度取り付けした針なしシリンジは、新しい針なしシリンジの交換の時まで、はずさないでください。

1. 薬の溶解

2. ツインジェクターEZIIの準備

3. 薬液の吸入

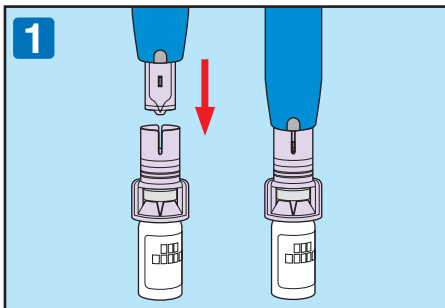
4. 注 射

5. 注射の後（次の注射の準備）

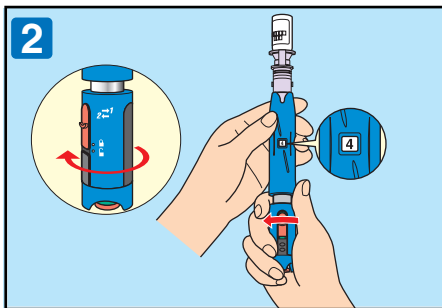
6. 2回目以降の注射

7. 針なしシリンジの交換

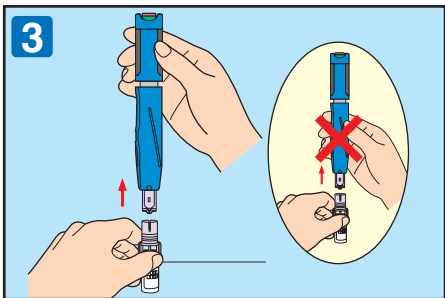
# 3. 薬液の吸入



針なしシリンジの先を消毒し、ツメとアダプターの溝を合わせ、カチッと止まるところまでまっすぐに押し入れます。



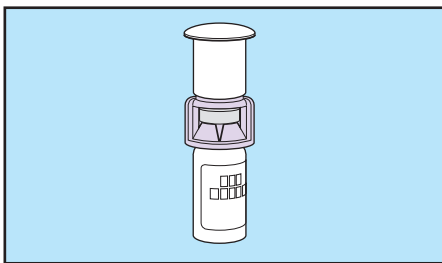
表示窓と目の高さと同じになるよう垂直に持ち、主治医に指示された1回当たりの注射量が表示されるまで、グリップを矢印2の方向にゆっくり回します。



アダプター付バイアルを下へ向けて、平らなところで動かないように持ち、ツインジェクター-EZIIのグリップを持ってまっすぐ上に引き抜きます。

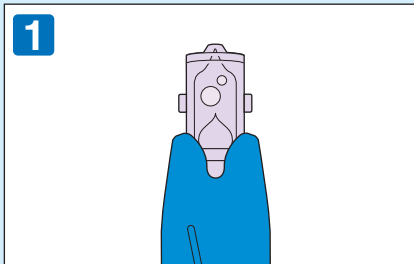
▲ツインジェクター-EZIIを回しながら引き抜かないでください。

## ▲アダプター付バイアル 保管上の注意

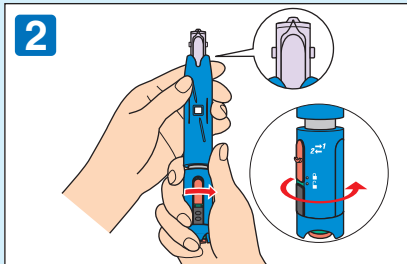


アダプターキャップをかぶせ、次回の注射時まで冷蔵庫(2~8℃)の中に入れ、必ず上を向けたまま保管してください。

## 空気抜き (針なしシリンジの中に気泡がある場合のみ行ってください。)



ツインジェクター-EZIIの側面を軽くたたき、針なしシリンジの先に気泡を集めます。



集まった気泡が放出されるまで、グリップを矢印1の方向にゆっくり回します。

1. 薬の溶解

2. ツインジェクターEZIIの準備

3. 薬液の吸入

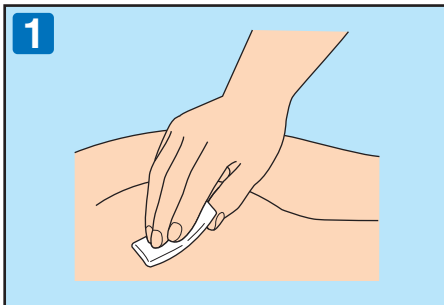
4. 注 射

5. 注射の後（次の注射の準備）

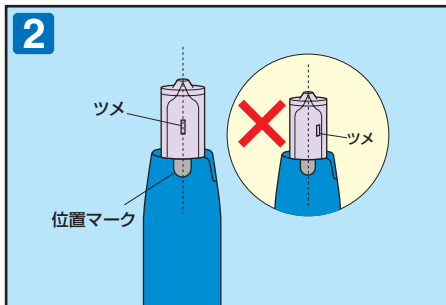
6. 2回目以降の注射

7. 針なしシリンジの交換

# 4. 注射

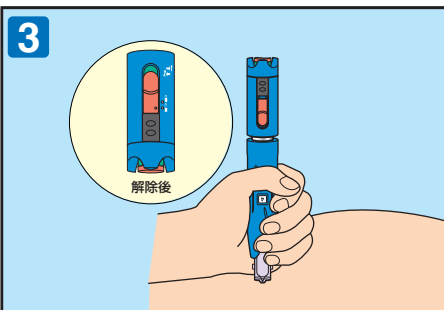


1 消毒用アルコール綿で、注射部位を消毒します。

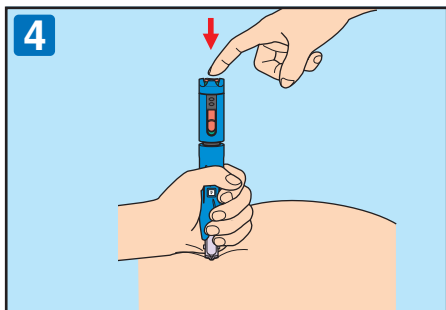


2 ツインジェクター-EZIIの横についている位置マークと針なしシリンジのツメが合っていることを確認します。

▲合っていない場合は合わせてください。



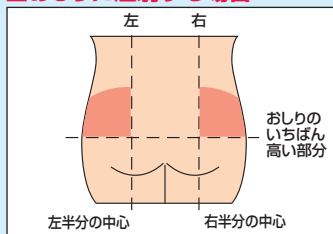
3 セーフティスイッチを解除し、注射部位に垂直に押し当てます。



4 注射ボタンを押します。ゆっくり5つ数えてから、ツインジェクター-EZIIを注射部位から離します。

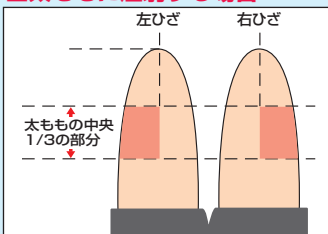
## 注射部位

### ■おしりに注射する場合



うつ伏せにして注射します。

### ■太ももに注射する場合



いすに深く腰かけて注射します。

▲ **注意** ● ツインジェクター-EZIIを斜めに押し当てている場合は薬液がもれることがあります。一度ツインジェクター-EZIIを持ち上げて丸い跡がついているかどうか見てください。丸い跡が付いていない時は、しっかりと注射部位に垂直に押し当ててください。

1. 薬の溶解

2. ツインジェクターEZIIの準備

3. 薬液の吸入

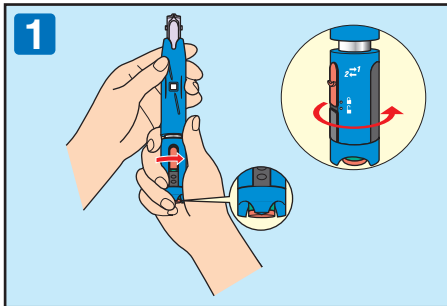
4. 注 射

5. 注射の後（次の注射の準備）

6. 2回目以降の注射

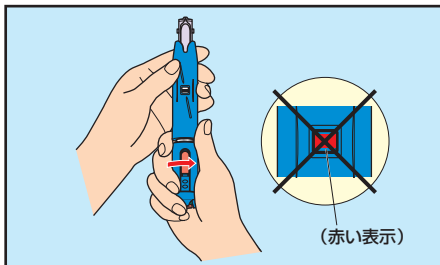
7. 針なしシリンジの交換

# 5. 注射の後（次の注射の準備）

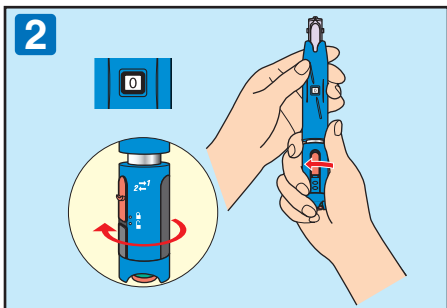


グリップを矢印1の方向へ回します。注射ボタンのオレンジ色の部分が飛び出し、表示窓に■（黒い表示）が現れるまで回します。

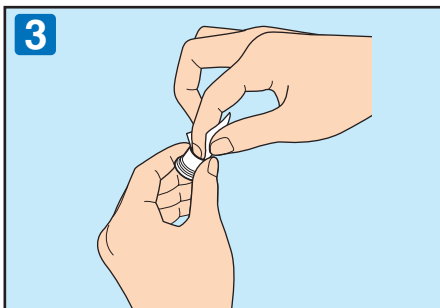
**⚠注意**



グリップは■（赤い表示）を超えて回さないようにしてください。

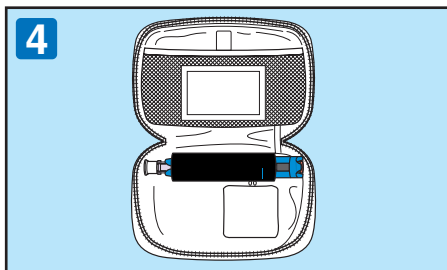


グリップを矢印2の方向に表示窓「0」と表示されるまで回します。



針なしシリンジの先端とシリンジキャップの内側を消毒用アルコール綿で消毒します。

**⚠シリンジキャップ内側にアルコールの液が残っていないことを確認してください。**



ツインジェクター-EZIIは針なしシリンジにシリンジキャップを付け、ケースに入れて保管します。

**⚠ツインジェクター-EZIIは常温（10～30℃）で保管し、冷蔵庫には入れないでください。**

1. 薬の溶解

2. ツインジェクターEZIIの準備

3. 薬液の吸入

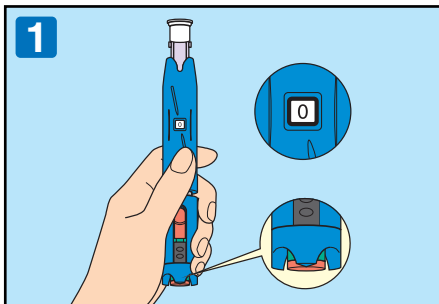
4. 注 射

5. 注射の後（次の注射の準備）

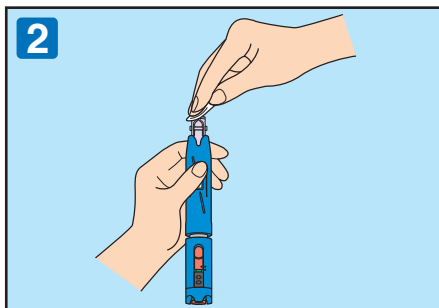
6. 2回目以降の注射

7. 針なしシリンジの交換

## 6. 2回目以降の注射



ツインジェクター-EZIIをケースから取り出し、注射ボタンのオレンジ色の部分が飛び出していること、表示窓に「0」と表示されていることを確認してください。このような状態になっていない場合は「5.注射の後(次の注射の準備)」の**1. 2**を行ってください。



針なしシリンジの先を消毒します。

**▲**針なしシリンジに割れ、ヒビなどの異常がないことを確認してください。もし発見した場合は、新しい針なしシリンジに交換してください。

**3** 「3. 薬液の吸入」

**4** 「4. 注射」

**5** 「5. 注射の後(次の注射の準備)」

の操作にしたがって行ってください。

1. 薬の溶解

2. ツインジェクターEZIIの準備

3. 薬液の吸入

4. 注 射

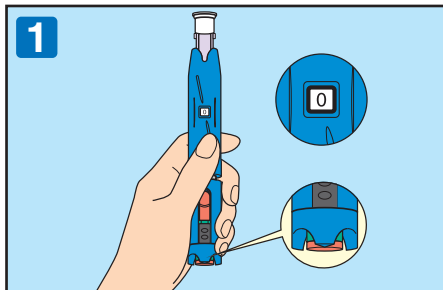
5. 注射の後（次の注射の準備）

6. 2回目以降の注射

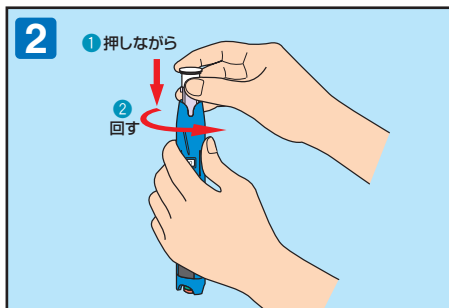
7. 針なしシリンジの交換

# 7. 針なしシリンジの交換

針なしシリンジは1週間ごとに必ず新しい針なしシリンジと交換してください。

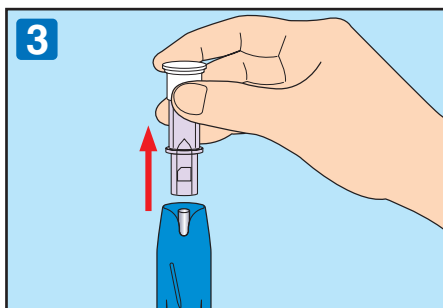


ツインジェクター-EZ IIの注射ボタンのオレンジ色の部分が飛び出していること、表示窓に「0」と表示されていることを確認してください。この状態になっていないときは、5.注射の後(次の注射の準備)の**1**、**2**を行ってください。

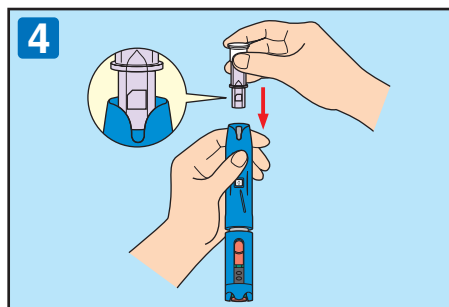


針なしシリンジを下に押しながら(①)、矢印の方向に90°回します(②)。

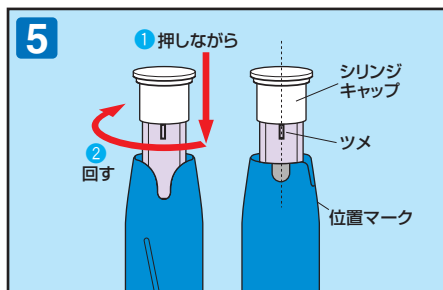
**▲ シリンジキャップだけを持って回さないでください。**



ツインジェクター-EZ IIから針なしシリンジをまっすぐ上に引き抜きます。



新しい針なしシリンジを取り付けます。  
針なしシリンジのブロックとツインジェクター-EZ IIのV字型切込みを合わせ、リングが見えなくなるまで押し込みます。



針なしシリンジを押しながら(①)、矢印の方向に90°回し(②)、かすかに音がするところで固定します。


**▲ ツメと位置マークが同じ線上にあることを確認してください。**

# ツインジェクターEZⅡをご使用になる方へ

## ご使用にあたって

- 必ず主治医の指示にしたがってご使用下さい。
- 本人以外には使用しないでください。

## 守ってほしいこと

- 針なしシリンジ内にヒト成長ホルモン製剤を吸入していない状態での噴射（空うち）及び、針なしシリンジをはずした状態での噴射はしないでください。故障や事故の原因になります。万一、誤って空うちしてしまった場合は、そのまま使用しないで必ず医師または医療機関に連絡してください。
- ツインジェクターEZⅡを操作するとき、針なしシリンジの先端部分をのぞきこんだり、人のいる方向に向けたりしないでください。
- 目盛50を超えてヒト成長ホルモン製剤を吸入しないでください。故障の原因になります。
- グリップは、表示窓に （赤い表示）が表れたらそれ以上は回さないでください。
- 針なしシリンジは1週間ごとに必ず新しい針なしシリンジと交換してください。

## 保管時の注意

- パッケージに入った針なしシリンジおよびアダプターは水濡れに注意し、直射日光や高温多湿を避けて常温（10～30℃）で保管してください。
- 薬は冷蔵庫（2～8℃）で保管し、溶解後は42日以内に使用してください。
- 凍結した薬液は使用しないでください。
- 完全に溶けなかった場合、又は浮遊物が見られた場合は使用しないでください。
- ツインジェクターEZⅡが汚れた場合は水で湿らせた布で拭いてください。アルコールや洗剤は使用しないでください。

## 廃棄時の注意

- 使用済の針なしシリンジ、アダプター、アダプター付バイアル、ツインジェクターEZⅡは、医師の指示に従って廃棄してください。

